

30. október 2015

Vinnumarkaður á 3. ársfjórðungi 2015

Labour market statistics, 3rd quarter 2015

Samantekt

Á þriðja ársfjórðungi 2015 voru 192.800 manns á aldrinum 16–74 ára á vinnumarkaði. Af þeim voru 186.000 starfandi og 6.800 án vinnu og í atvinnuleit. Atvinnuþátttaka mældist 83,3%, hlutfall starfandi mældist 80,4% og atvinnuleysi var 3,5%. Frá þriðja ársfjórðungi 2014 fjölgaði starfandi fólki um 3.200 og hlutfallið jókst um 1,3 prósentustig. Atvinnulausum fækkaði á sama tíma um 900 manns og hlutfallið sömuleiðis um 0,5 prósentustig. Atvinnulausar konur voru 3.700 og var atvinnuleysi á meðal kvenna 4%. Atvinnulausir karlar voru 3.100 eða 3,1%. Atvinnuleysi var 4,4% á höfuðborgarsvæðinu en 2% utan þess. Á þriðja ársfjórðungi 2015 voru 1.400 manns sem höfðu verið atvinnulausir í 12 mánuði eða lengur samanborið við 900 manns á þriðja ársfjórðungi 2014. Meðalfjöldi vinnustunda á viku voru 41,5 klst. hjá þeim sem voru við vinnu í viðmiðunaryrkunni, 45,7 klst. hjá þeim sem voru í fullu starfi og 24,8 klst. hjá þeim sem voru í hlutastarfi.

Inngangur

Alþjóðlegir staðlar og skilgreiningar

Frá og með ársbyrjun 2003 hefur Hagstofan framkvæmt samfellda vinnumarkaðsrannsókn sem gefur niðurstöður fyrir hvern ársfjórðung. Rannsóknin er hluti af vinnumarkaðsrannsókn hagstofu Evrópusambandsins, *Eurostat*, og byggist hún á alþjóðlegum stöðlum og skilgreiningum. Niðurstöður eru því samanburðarhæfar við vinnumarkaðsrannsóknir í öðrum löndum EES og víðar.

Framkvæmd

Þriðji ársfjórðungur 2015 nær til 13 vikna, frá 29. júní til 27. september 2015. Í heildarúrtakinu voru 3.965 einstaklingar á aldrinum 16–74 ára sem valdir voru af handahófi úr þjóðskrá. Þegar frá eru taldir þeir sem reyndust látnir eða búsettir erlendis reyndist nettóúrtakið 3.853 einstaklingar. Alls fengust nothæf svör frá 2.950 einstaklingum sem jafngildir 76,6% svörum. Allar tölur hafa verið vegnar eftir kyni og aldri. Vikmörk niðurstaðna um atvinnuþátttöku eru $\pm 1,2$ prósentustig, hlutfall starfandi $\pm 1,3$ stig, atvinnuleysi $\pm 0,7$ stig og vinnutíma $\pm 0,7$ klukkustundir.



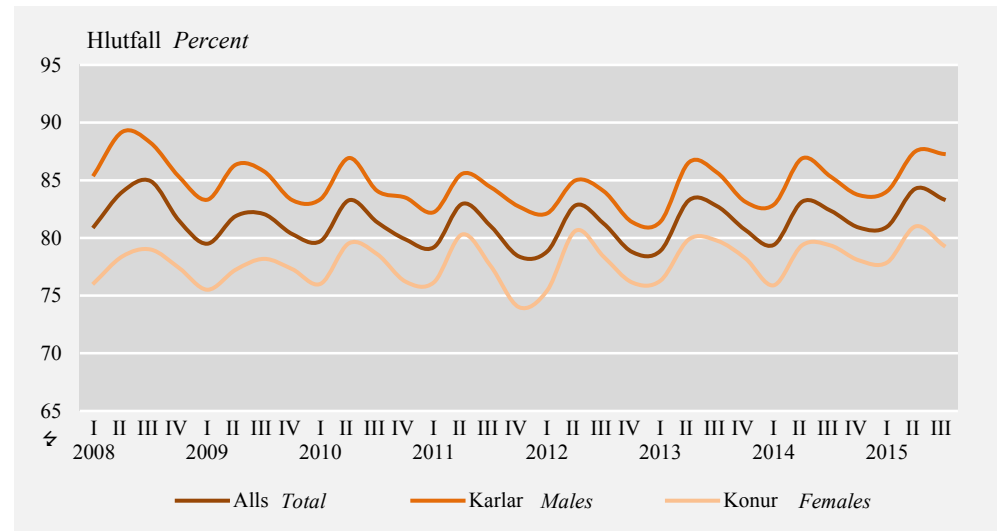
Vinnuafli

Atvinnuþátttaka 83,3%

Á þriðja ársfjórðungi 2015 voru 192.800 manns á vinnumarkaði sem jafngildir 83,3% atvinnuþátttöku. Frá þriðja ársfjórðungi 2014 hefur fólki á vinnumarkaði fjölgað um 2.400 og atvinnuþátttakan aukist um eitt prósentustig. Atvinnuþátttaka kvenna á þriðja ársfjórðungi 2015 var 79,3% en karla 87,3%. Á þriðja ársfjórðungi 2014 var hlutfall kvenna á vinnumarkaði nánast það sama og nú eða 79,4% en hlutfall karla var 82,3%. Á höfuðborgarsvæðinu var atvinnuþátttaka 83,8% á þriðja ársfjórðungi 2015 og 82,5% utan þess.

Mynd 1. Atvinnuþátttaka eftir kyni og ársfjórðungi 2008–2015

Figure 1. Activity rates by sex and quarters 2008–2015



Skýringar Notes: Öryggisbil (95%), atvinnuþátttaka 3. ársfjórðungur 2015: Alls $\pm 1,2$; karlar $\pm 1,5$; konur $\pm 1,8$. CI (95%) 3rd quarter 2015 Activity rate: Total ± 1.2 ; Males ± 1.5 ; Females ± 1.8 .

Skilgreining atvinnuþátttöku

Á vinnumarkaði eða til vinnuafldsins teljast bæði þeir sem eru starfandi og atvinnulausir. Atvinnuþátttaka er hlutfall starfandi og atvinnulausra (vinnuaflds) af mannfjölda.

Starfandi fólk

Hlutfall starfandi af mannfjölda var 80,4%

Fjöldi starfandi á þriðja ársfjórðungi 2015 var 186.000 manns og var hlutfall starfandi af mannfjölda 80,4%. Frá þriðja ársfjórðungi 2014 til þriðja 2015 fjölgaði starfandi fólki þegar á heildina er litið um 3.200 manns og hlutfallið hækkaði um 1,3 prósentustig. Hlutfall starfandi kvenna var 76,1% og starfandi karla 84,6%. Starfandi konum fjölgaði um 600 og körlum um 2.500. Hlutfall starfandi fólks á höfuðborgarsvæðinu var 80,2% og utan höfuðborgarsvæðisins var það 80,8%.

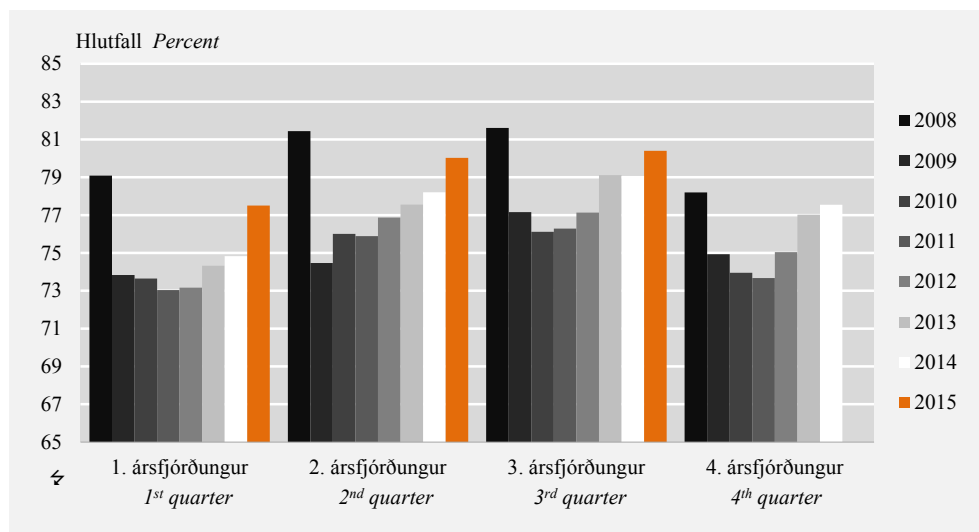
Til samanburðar var fjöldi starfandi á þriðja ársfjórðungi 2014 182.800 og hlutfall starfandi þá 79,1%. Hlutfall starfandi kvenna var 75,7% og starfandi karla 82,3%. Þá var hlutfall starfandi fólks á höfuðborgarsvæðinu 79,3% og utan þess var hlutfallið 78,6%.

Skilgreining á starfandi

Fólk telst vera starfandi ef það hefur unnið eina klukkustund eða lengur í viðmiðunarsvæðinu eða verið fjarverandi frá starfi sem það gegnir að öllu jöfnu.

Mynd 2. Starfandi eftir ársfjórðungi 2008–2015

Figure 2. In employment by quarters 2008–2015



Skýringar Notes: Öryggisbil (95%), 3. ársfjórðungur 2015: Hlutfall starfandi $\pm 1,3$. CI (95%) 3rd quarter 2015: Employment rate $\pm 1,3$.

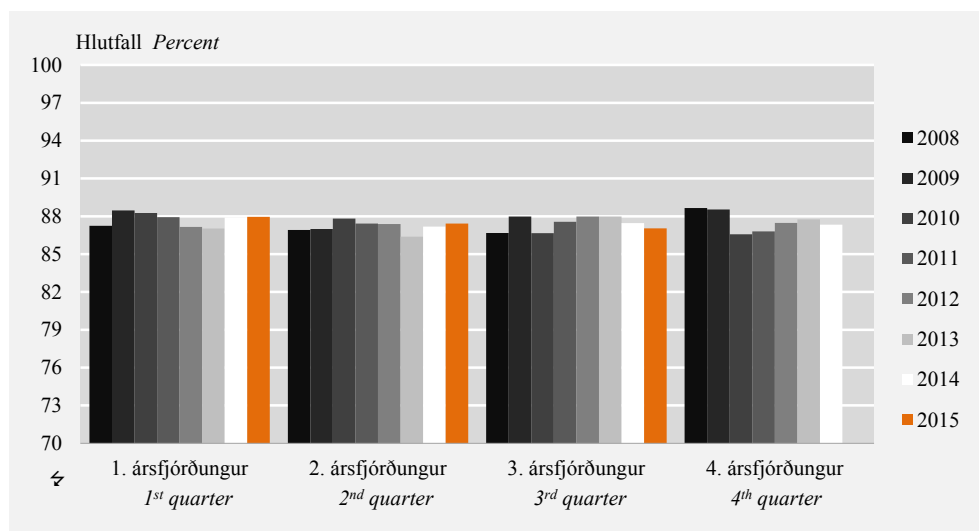
Hlutfallslega fleiri konur en karlar eru launþegar

Á þriðja ársfjórðungi 2015 var hlutfall launþega af starfandi fólki 87% eða 161.900 manns og sjálfstætt starfandi voru 12,8% eða 23.700. Af starfandi konum voru 92,1% þeirra launþegar en 82,6% starfandi karla.

Launþegar eru starfandi einstaklingar sem telja sig launþega eða eru á verktaka samningi með starfsskyldur launþega. Sjálfstætt starfandi er samanlagður hópur þeirra sem telja sig vera einyrkja og/eða atvinnurekendur.

Mynd 3. Launþegar eftir ársfjórðungi 2008–2015

Figure 3. Employees by quarters 2008–2015



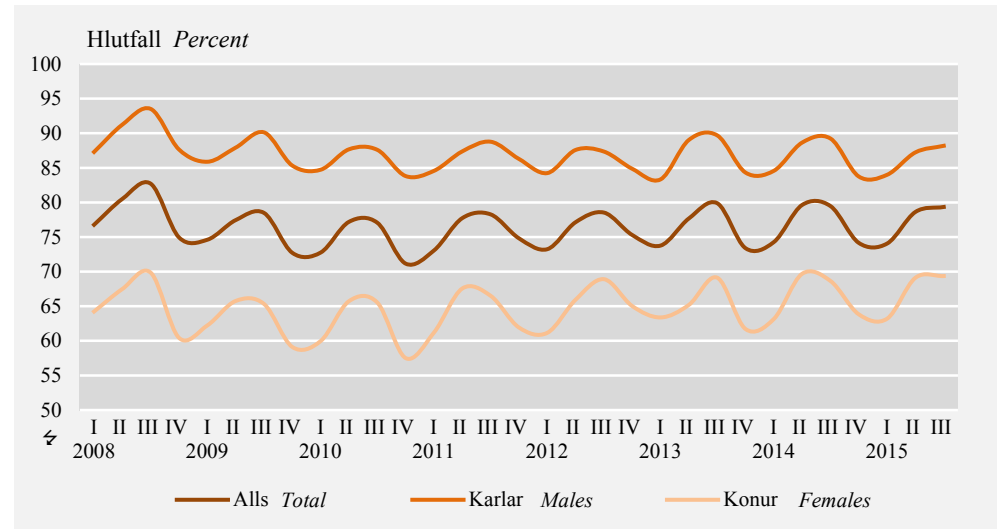
Skýringar Notes: Öryggisbil (95%), 3. ársfjórðungur 2015: Hlutfall launþega $\pm 1,3$. CI (95%) 3rd quarter 2015: Employees, % $\pm 1,3$.

Hlutfallslega fleiri karlar en konur í fullu starfi

Af starfandi fólki á þriðja ársfjórðungi 2015 voru 147.600 í fullu starfi, eða 79,3% og 38.400 í hlutastarfi eða 20,7%. Fjöldi fólks í fullu starfi jókst um 4.300 frá þriðja ársfjórðungi 2014 og fólki í hlutastörfum fjölgaði um 2.400 manns. Af starfandi konum voru 69,4% í fullu starfi á þriðja ársfjórðungi 2015 og af starfandi körlum voru 88,2% í fullu starfi.

Mynd 4. Starfandi í fullu starfi eftir kyni og ársfjórðungi 2008–2015

Figure 4. Employed full-time by sex and quarters 2008–2015



Skýringar Notes: Öryggisbil (95%), starfandi í fullu starfi 3. ársfjórðungur 2015: Alls $\pm 1,5$; karlar $\pm 1,7$; konur $\pm 2,6$. CI (95%) 3rd quarter 2015: Employed full-time: Total ± 1.5 ; males ± 1.7 ; females ± 2.6 .

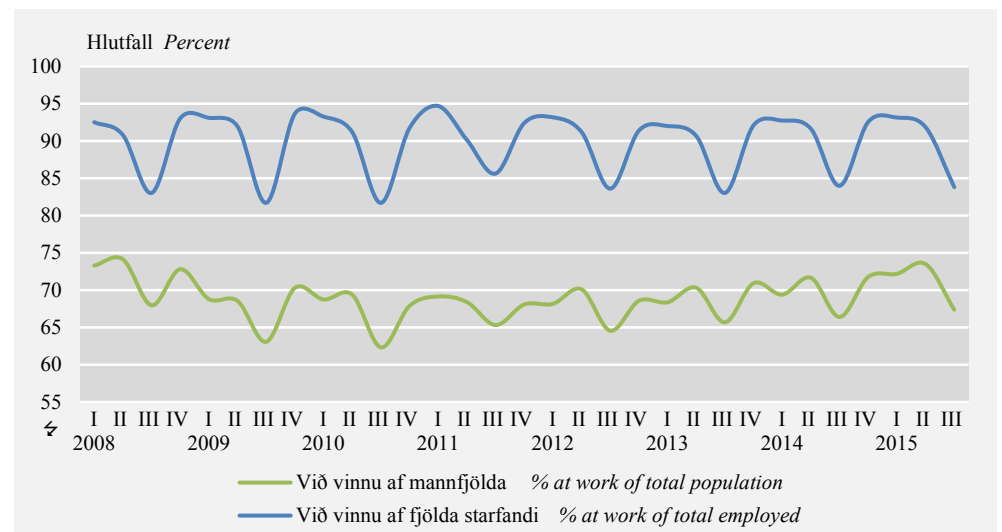
Við vinnu í viðmiðunarviku

Eins sjá má af mynd 5 þá eru að jafnaði 70% af mannfjölda við vinnu í viðmiðunarvikum yfir árið, eða 90% starfandi fólks. Innan hvers árs eru þó nokkrar sveiflur, en að jafnaði eru flestir fjarverandi á þriðja ársfjórðungi hvers árs vegna sumarleyfa.

Á þriðja ársfjórðungi 2015 voru 171.200 manns við vinnu í viðmiðunarvikunni, sem er 67,4% af mannfjölda og 83,8% af starfandi fólki. Fjöldi þeirra sem var fjarverandi frá vinnu alla viðmiðunarvikuna var 30.100. Ástæða fjarvista langflestra eða 23.300 manns var frí. Á þriðja ársfjórðungi 2014 var hlutfall fólks við vinnu 66,4% en þá var starfandi fólk við vinnu að jafnaði 153.500 og 29.300 fjarverandi alla viðmiðunarvikuna.

Mynd 5. Við vinnu í viðmiðunarviku eftir ársfjórðungi 2008–2015

Figure 5. Employed at work in reference week by quarters 2008–2015



Skýringar Notes: Öryggisbil (95%), 3. ársfjórðungur 2015: Hlutfall við vinnu af starfandi $\pm 1,1$, af mannfjölda $\pm 1,7$. CI (95%) 3rd quarter 2015: Percent at work of employed ± 1.1 , of population ± 1.7 .

Ástæður fjarvista frá vinnu í viðmiðunarvikunni

Í Vinnumarkaðsrannsókninni eru þátttakendur bæði spurðir um venjulegan vinnutíma og þann vinnutíma sem þeir unnu í viðmiðunarvikunni. Ef uppgefinn vinnutími er styttri en sá venjulegi þá er spurt um ástæður þess og gefa þær vísbendingar um orsakir fjarvista frá vinnu hluta úr vikunni. Helstu ástæður þess að fólk var fjarverandi frá vinnu alla daga viðmiðunarvikunnar á þriðja ársfjórðungi 2015 eru (tafla 7): Í fríi 77,3%, vegna fæðingarorlofs 9,6%, vegna veikinda 7,8%, vegna vinnuskipulags 2,8%, og 2,5% ýmsar aðrar ástæður. Af þeim sem voru við vinnu í viðmiðunarvikunni vann hluti minna en þeir gera í venjulegri viku af margvíslegum ástæðum. Helstu ástæðurnar eru (tafla 8): Frí 54,8%, vinnuskipulag 15,5%, misjafnt að gera 13,8%, veikindi 4,1%, vegna skóla 3,1% og aðrar ástæður 8,7%.

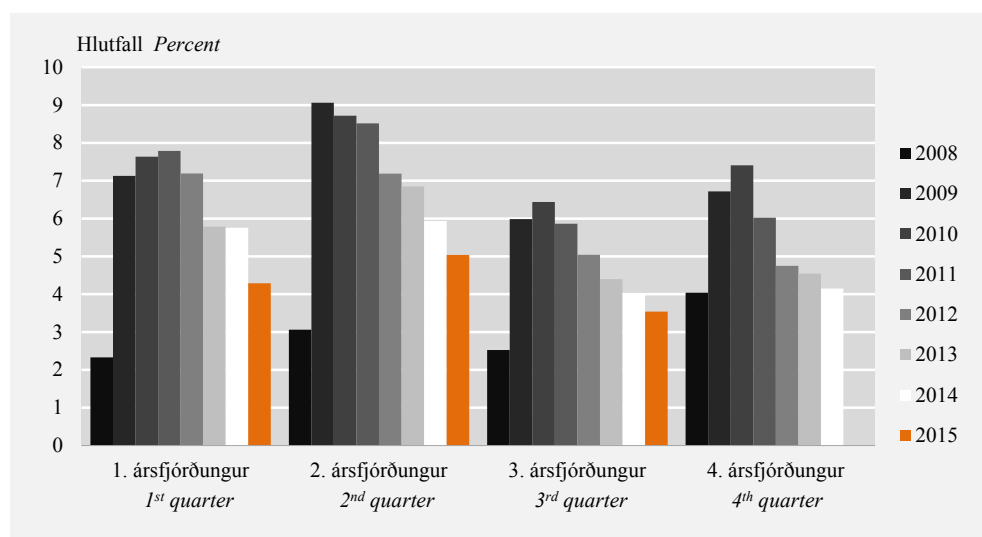
Atvinnuleysi

6.800 manns að meðaltali eru án atvinnu og í atvinnuleit

Á þriðja ársfjórðungi 2015 voru að meðaltali 6.800 manns án vinnu og í atvinnuleit eða 3,5% vinnuafllsins. Frá þriðja ársfjórðungi 2014 til þriðja ársfjórðungs 2015 fækkaði atvinnulausum um 900 manns og lækkaði hlutfallið um 0,7 prósentustig. Atvinnuleysi á þriðja ársfjórðungi 2015 mældist 4% hjá konum og 3,1% hjá körlum. Á höfuðborgarsvæðinu mældist atvinnuleysi 4,4% og 2% utan þess.

Mynd 6. Atvinnuleysi eftir ársfjórðungi 2008–2015

Figure 6. Unemployed by quarters 2008–2015



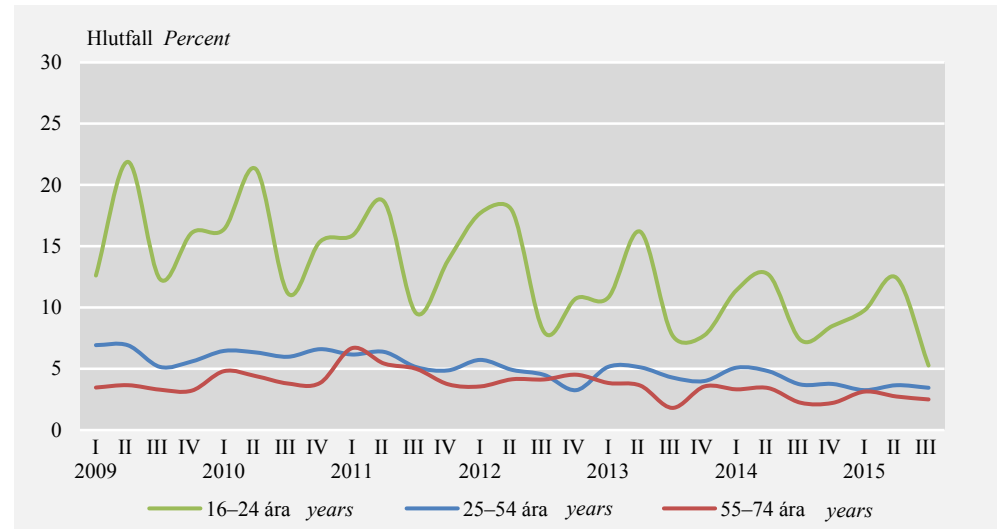
Skýringar Notes: Öryggisbil (95%), 3. ársfjórðungur 2015: Atvinnuleysi $\pm 0,7$. CI (95%) 3rd quarter 2015: Unemployment rate $\pm 0,7$.

Þegar litið er til aldurs þá er atvinnuleysi mest hjá fólki á aldrinum 16–24 ára eða 5,3%, hjá fólki 25–54 ára var það 3,4% og hjá elsta hópnum 55–74 ára mældist það 2,5%. Þegar litið er til menntunar þá var atvinnuleysi 4% hjá þeim sem aðeins hafa lokið grunnenntun. Hjá þeim sem lokið hafa starfs- eða framhaldsmenntun var atvinnuleysið 3,2% og 3,4% hjá þeim sem lokið hafa háskólamenntun.

Þegar tölur um atvinnuleysi hópanna eru bornar saman við sama ársfjórðung 2014 þá var atvinnuleysi meðal kvenna 4,5% og hjá körlum 3,5%. Á höfuðborgarsvæðinu var atvinnuleysi 4,3% og utan höfuðborgarsvæðisins var það 3,5%. Hjá fólki á aldrinum 16–24 ára mældist atvinnuleysið 7,4% en 3,7% hjá 25–54 ára og 2,2% hjá 55–74 ára. Hjá fólki með grunnenntun var atvinnuleysið á þriðja ársfjórðungi 2014 5,3%. Á meðal þeirra sem hafa starfs- eða framhaldsmenntun var það 3,5% og 3,4% hjá háskólamenntuðum.

Mynd 7. Atvinnuleysi eftir aldri og og ársfjórðungi 2008–2015

Figure 7. Unemployment rate by age-groups and quarters 2008–2015



Skýringar Notes: Öryggisbil (95%), atvinnuleysi 3. ársfjórðungur 2015: 16–24 ára $\pm 2,1$, 25–54 ára $\pm 1,0$, 55–74 ára $\pm 1,3$. CI (95%) 3rd quarter 2015 activity rate: 16–24 years $\pm 2,1$, 25–54 years $\pm 1,0$, 55–74 years $\pm 1,3$.

Skilgreining á atvinnuleysi

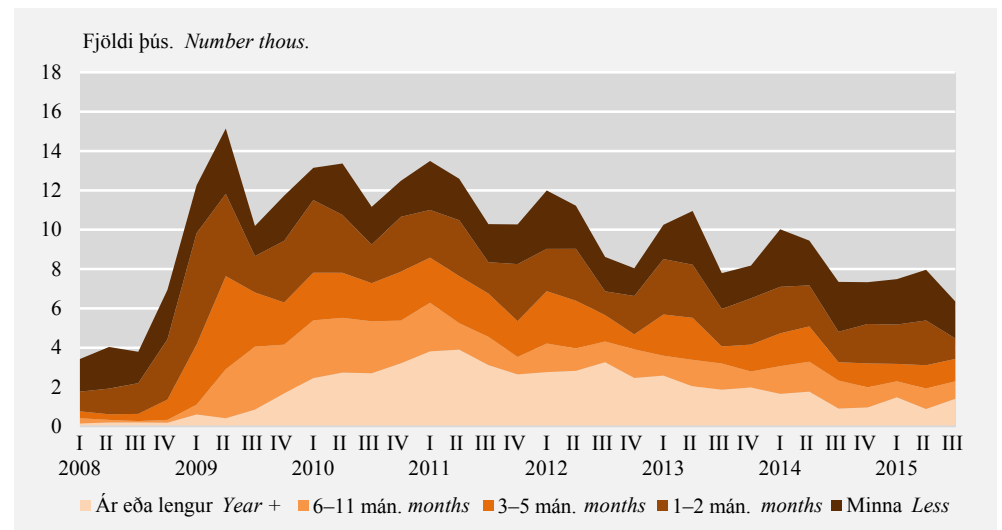
Atvinnulausir teljast þeir sem voru án atvinnu í viðmiðunartíðni könnunarinnar, þ.e. höfðu hvorki atvinnu né voru í vinnu (í eina klukkustund eða lengur) sem launþegi eða sjálfstætt starfandi, eru að leita að vinnu og geta hafið störf innan tveggja vikna eða hafa fengið starf sem hefst innan 3 mánaða. Einstaklingar sem eru ekki í vinnu en eru í námi flokkast atvinnulausir ef þeir uppfylla skilyrðin hér að framan.

Lengd atvinnuleitar

Af þeim sem voru atvinnulausir á þriðja ársfjórðungi 2015 voru að jafnaði 2.900 manns búnir að vera atvinnulausir í 2 mánuði eða skemur eða 42,9% atvinnulausra. Á þriðja ársfjórðungi 2014 höfðu 4.100 verið atvinnulausir í 2 mánuði eða skemur, sem þá var 53,3% atvinnulausra.

Mynd 8. Atvinnulausir eftir lengd atvinnuleitar 2008–2015

Figure 8. Unemployed by duration of search for employment 2008–2015



Skýringar Notes: Öryggisbil (95%), lengd atvinnuleitar 3. ársfjórðungur 2015: Minna en 1 mán. ± 800 , 1–2 mán. ± 600 , 3–5 mán. ± 600 , 6–11 mán. ± 500 og ár eða lengur ± 700 . CI (95%) 3rd quarter 2015 duration of search: Less than month ± 800 , 1–2 months, ± 600 , 3–5 months ± 600 , 6–11 months ± 500 and year or more ± 700 .

Langtímaatvinnuleysi

Þeir sem hafa verið atvinnulausir í 12 mánuði eða lengur eru skilgreindir sem langtímaatvinnulausir. Á þriðja ársfjórðungi 2015 höfðu um 1.400 manns verið langtímaatvinnulausir eða 20,6% atvinnulausra samanborið við 900 manns eða 11,8% atvinnulausra á þriðja ársfjórðungi 2014.

Á þriðja ársfjórðungi 2015 voru 0,7% af þeim sem voru á vinnumarkaði langtímaatvinnulausir sem er 0,3 prósentustigum hærra en á öðrum ársfjórðungi 2015 en þá var hlutfallið 0,4%. Á þriðja ársfjórðungi 2014 var hlutfallið 0,5%.

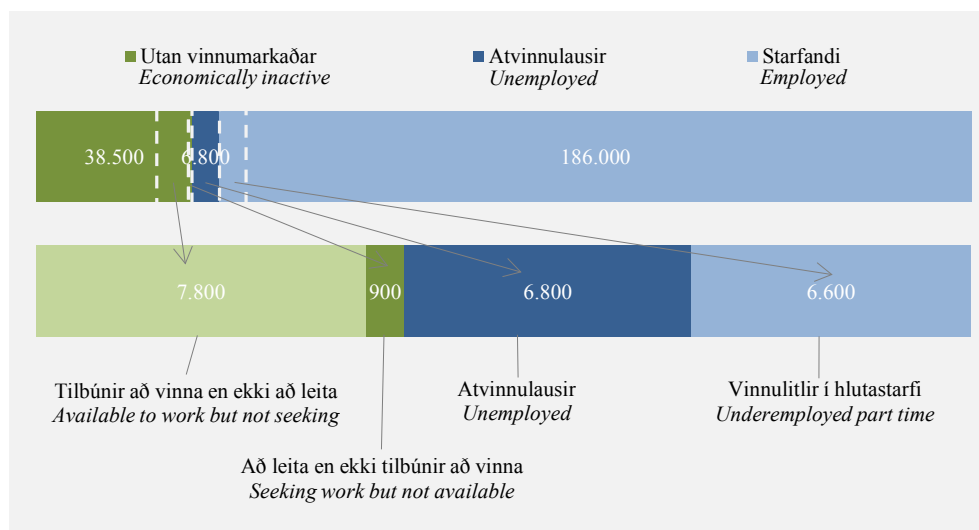
Vinnulitlir og mögulegt vinnuafli

Tölur um atvinnuleysi eins og hér að framan og birtar hafa verið um alllangt skeið, eru byggðar á skilgreiningu Alþjóða vinnuálastofnunarinnar (*International Labour Organization* — ILO). Slíkar tölur eru nauðsynlegar upp á samanburð og sambærileika. Einnig gefa þær mikilvæga vísbendingu um þróun hagkerfisins og vinnumarkaðarins en segja þó ekki alla söguna.

Ítarlegri greining á vinnumarkaðnum kallar á frekari sundurgreiningu þeirra hópa sem eru á mörkum atvinnuleysis. Annars vegar er fólk á mörkum atvinnuleysis og launavinnu, til dæmis þeir sem teljast vinnulitlir (e. *Underemployed part time*) en það er fólk í hlutastarfi og vill vinna meira. Hinsvegar er fólk utan vinnumarkaðarins sem er ekki talið til atvinnulausra, svo sem fólk í atvinnuleit sem getur ekki hafið störf innan tveggja vikna og fólk sem er ekki að leita að vinnu en er tilbúið að vinna ef tækifæri gefst. Þessir tveir síðastnefndu hópar eru almennt ekki taldir hluti af vinnuaflinu þegar atvinnuleysi og virkni á vinnumarkaði eru metin á grundvelli atvinnuleysissskilgreiningar ILO. Að vissu leyti má líta á þessa hópa sem viðbótarvinnuafli (e. *potential additional labour force*) á mörkum atvinnuleysis og óvirkni (e. *inactive*), sem mögulega væri hægt að virkja.

Mynd 9. Vinnulitlir og mögulegt vinnuafli 3. ársfjórðungur 2015

Figure 9. Underemployment and potential additional labour force 3rd quarter 2015



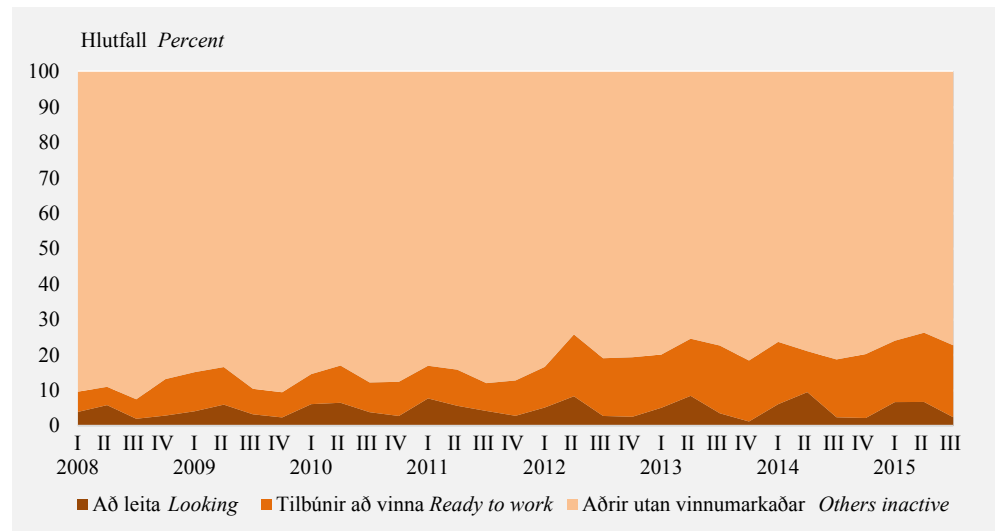
Hóparnir þrír eiga það sammerkt að leggja minna af mörkum á vinnumarkaði en þeir geta eða vilja. Því má segja að þeir séu vannýtt vinnuafli. Þrátt fyrir að þessir hópar teljist ekki til atvinnuleysis samkvæmt skilgreiningu ILO endurspeglar þeir engu að síður skort á atvinnu, samanber fólk sem er fast í hlutastörfum af því þeim býðst ekki fullt starf.

Viðbótarvinnuafli Á þriðja ársfjórðungi 2015 voru 38.500 manns utan vinnumarkaðar. Af þeim voru 7.800 tilbúnir til að vinna byðist þeim starf eða 20,3% og 1.000 manns voru í atvinnuleit en ekki tilbúnir til að hefja störf eða 2,4% óvirkra á vinnumarkaði. Samtals eru þetta 8.800 manns, eða 22,7%, sem annað hvort eru tilbúnir að vinna en ekki að leita eða eru að leita en ekki tilbúnir að vinna. Hlutfall viðbótarvinnuafli af heildarmannfjölda á aldrinum 16-74 ára er þá 3,8%. Til samanburðar er mælt atvinnuleysi af heildarmannfjölda 2,9%.

Vinnulitlir Af starfandi fólki voru 39.300 í hlutastörfum og þar af 6.600 manns, eða 16,9%, sem teljast vinnulitlir á þriðja ársfjórðungi 2015. Af heildarfjölda starfandi eru vinnulitlir 3,6% og af heildarmannfjölda eru hlutfallið 2,9%.

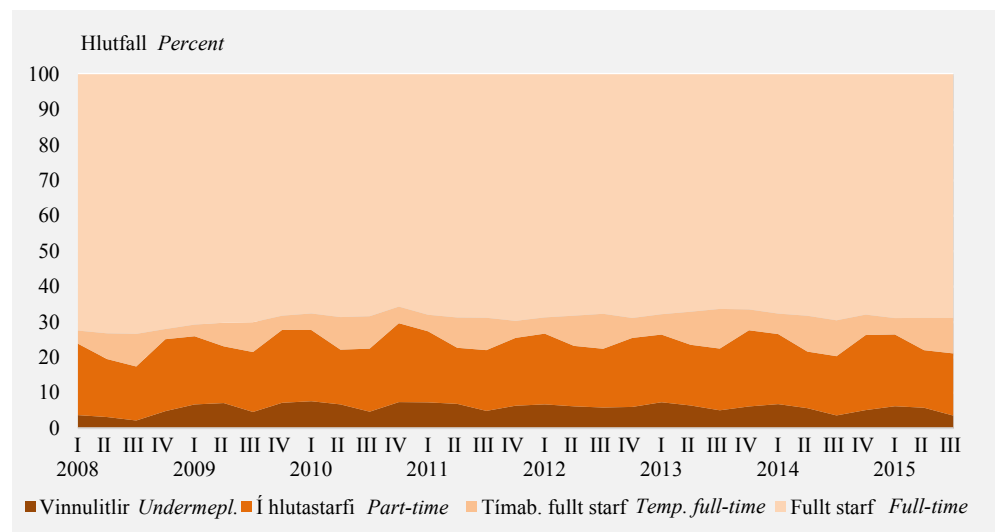
Mynd 10. Utan vinnumarkaðar - viðbótarvinnuafli eftir ársfj. 2008–2015

Figure 10. Inactive - potential labour force by quarters 2008–2015



Mynd 11. Starfandi fólk eftir ársfjórðungum 2008–2015

Figure 11. Employed persons by quarter 2008–2015



Vinnustundir

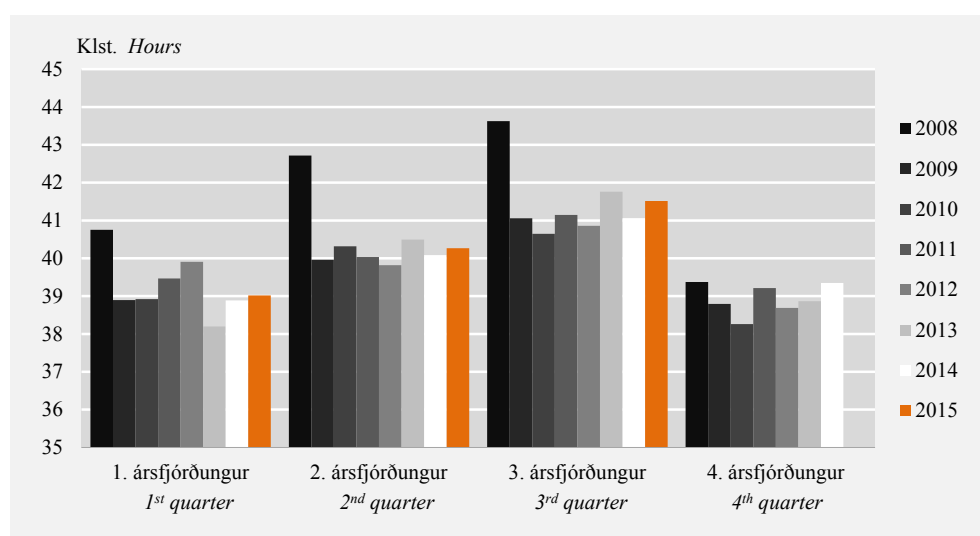
Meðalfjöldi heildarvinnustunda
41,5 klst. á viku

Á þriðja ársfjórðungi 2015 var meðalfjöldi heildarvinnustunda á viku 41,5 klst. hjá þeim sem voru við vinnu í viðmiðunarvikunni, 37,1 hjá konum og 45,2 hjá körlum. Meðalfjöldi vinnustunda á viku hjá þeim sem voru í fullu starfi var 45,7 klst., 42,1 hjá konum og 48,1 hjá körlum. Meðalfjöldi vinnustunda á viku hjá þeim sem voru í hlutastarfi voru 24,8 klst., 25,6 hjá konum og 23,1 hjá körlum.

Til samanburðar var meðalfjöldi vinnustunda 41,1 klst. á þriðja ársfjórðungi 2014, 36,5 hjá konum og 44,9 hjá körlum. Þeir sem voru í fullu starfi unnu 45,3 klst. að jafnaði en þeir sem voru í hlutastarfi unnu að jafnaði 24,3 klst.

Mynd 12. Vinnustundir að jafnaði á viku 2008–2015

Figure 12. Average hours of work per week 2008–2015



Skýringar Notes: Öryggisbil (95%) vinnustundir 3. ársfjórðungur 2015: Heildarvinnustundir $\pm 0,7$. CI (95%) hours of work 3rd quarter 2015: Total $\pm 0,7$.

English Summary

The number of persons in the labour force in the 3rd quarter of 2015 was 192,800 corresponding to an activity rate of 83.3%. The number of employed persons was 186,000 while unemployed persons were 6,800. The employment rate was 80.4% and the unemployment rate was 3.5%. From the 3rd quarter of 2014 the number of employed persons has increased by 3,200 and the employment rate increased by 1.3 percentage points. At the same time the number of unemployed persons fell by 900 and the unemployment rate decreased by 0.5 points. The unemployment rate among females was 4% and 3.1% among males.

Those who have been unemployed for 12 months or more in 3rd quarter of 2015 were 1,400 or 0.7% of the labour force. In the 3rd quarter of 2014 long term unemployment persons were 900 or 0.5% of the labour force.

The average number of working hours of those who were working in the reference week was 41.5 hours, 45.7 hours for those in full-time employment and 24.8 hours for those in part-time employment.

Implementation

The 3rd quarter of 2015 covers 13 weeks, from 29th of June to 27th September 2015. The total sample size was 3,965 persons aged 16–74 years old selected randomly from the National registry. When those who had passed away or those who were living abroad had been deducted from the sample the net sample was 3,852 persons. In total the number of usable answers was 2,950 corresponding to 76.6% response rate. All figures have been weighted by sex and age groups. The confidence limit of the results on activity rate is $\pm 1.2\%$, employment rate is $\pm 1.3\%$, unemployment rate $\pm 0.7\%$ and working hours ± 0.7 hours.

Tafla 1. Atvinnuþátttaka, atvinnuleysi og fjöldi starfandi á 3. ársfjórðungi
 Table 1. *Employment and unemployment in 3rd quarter*

	3. ársfjórðungur 3 rd quarter			2015	
	2012	2013	2014	2015	Öryggisbil CI (± 95%)
Alls Total					
Atvinnuþátttaka, % <i>Activity rate</i>	81,3	82,7	82,4	83,3	1,2
Hlutfall starfandi, % <i>Employment rate</i>	77,2	79,1	79,1	80,4	1,3
Atvinnuleysi, % <i>Unemployment rate</i>	5,0	4,4	4,0	3,5	0,7
Vinnuafli, áætl. fjöldi <i>Labour force, est. number</i>	181.800	188.500	190.400	192.800	2.700
Starfandi <i>Employed</i>	172.700	180.200	182.800	186.000	3.000
Atvinnulausir <i>Unemployed</i>	9.100	8.300	7.700	6.800	1.400
Í fullu starfi, áætl. fjöldi <i>Employed full-time, est. number</i>	135.600	144.000	145.200	147.600	2.800
Í hlutastarfi, áætl. fjöldi <i>Employed part-time, est. number</i>	37.100	36.200	37.500	38.400	2.800
Heildarvinnutími, klst. <i>Average hours of work</i>	40,9	41,8	41,1	41,5	0,7
Vinnutími í fullu starfi, klst. <i>Full-time hours of work</i>	45,3	45,9	45,3	45,7	0,7
Vinnutími í hlutastarfi, klst. <i>Part-time hours of work</i>	24,1	24,5	24,3	24,8	1,3
Utan vinnumarkaðar, áætl. fjöldi <i>Not in labour force, est. number</i>	41.800	39.300	40.800	38.500	2.700
Mannfjöldi 16–74 ára, áætl. fjöldi <i>Population 16–74 years, est. number</i>	223.700	227.800	231.200	231.300	•
Karlar Males					
Atvinnuþátttaka, % <i>Activity rate</i>	84,0	85,7	85,3	87,3	1,5
Hlutfall starfandi, % <i>Employment rate</i>	79,8	81,8	82,3	84,6	1,7
Atvinnuleysi, % <i>Unemployment rate</i>	5,0	4,5	3,5	3,1	0,9
Vinnuafli, áætl. fjöldi <i>Labour force, est. number</i>	94.900	98.800	99.600	101.800	1.700
Starfandi <i>Employed</i>	90.100	94.300	96.100	98.600	1.900
Atvinnulausir <i>Unemployed</i>	4.800	4.500	3.500	3.100	1.000
Í fullu starfi, áætl. fjöldi <i>Employed full-time, est. number</i>	78.700	84.600	85.700	87.000	1.700
Í hlutastarfi, áætl. fjöldi <i>Employed part-time, est. number</i>	11.400	9.700	10.300	11.700	1.700
Heildarvinnutími, klst. <i>Average hours of work</i>	44,3	45,3	44,9	45,2	1,0
Vinnutími í fullu starfi, klst. <i>Full-time hours of work</i>	47,4	47,9	47,6	48,1	1,0
Vinnutími í hlutastarfi, klst. <i>Part-time hours of work</i>	22,6	21,3	22,3	23,1	2,1
Utan vinnumarkaðar, áætl. fjöldi <i>Not in labour force, est. number</i>	18.100	16.500	17.100	14.800	1.700
Mannfjöldi 16–74 ára, áætl. fjöldi <i>Population 16–74 years, est. number</i>	113.000	115.300	116.700	116.600	•
Konur Females					
Atvinnuþátttaka, % <i>Activity rate</i>	78,5	79,8	79,4	79,3	1,8
Hlutfall starfandi, % <i>Employment rate</i>	74,6	76,4	75,7	76,1	2,0
Atvinnuleysi, % <i>Unemployment rate</i>	5,0	4,3	4,5	4,0	1,1
Vinnuafli, áætl. fjöldi <i>Labour force, est. number</i>	86.900	89.700	90.800	91.000	2.100
Starfandi <i>Employed</i>	82.600	85.900	86.700	87.300	2.300
Atvinnulausir <i>Unemployed</i>	4.300	3.800	4.100	3.700	1.000
Í fullu starfi, áætl. fjöldi <i>Employed full-time, est. number</i>	56.900	59.400	59.500	60.600	2.300
Í hlutastarfi, áætl. fjöldi <i>Employed part-time, est. number</i>	25.700	26.500	27.200	26.800	2.300
Heildarvinnutími, klst. <i>Average hours of work</i>	37,0	37,6	36,5	37,1	1,0
Vinnutími í fullu starfi, klst. <i>Full-time hours of work</i>	42,3	42,7	41,7	42,1	1,0
Vinnutími í hlutastarfi, klst. <i>Part-time hours of work</i>	24,8	25,8	25,1	25,6	1,6
Utan vinnumarkaðar, áætl. fjöldi <i>Not in labour force, est. number</i>	23.700	22.800	23.600	23.700	2.100
Mannfjöldi 16–74 ára, áætl. fjöldi <i>Population 16–74 years, est. number</i>	110.600	112.500	114.400	114.700	•

Skýringar Notes: Hlutföll eru reiknuð af fjöldataölum áður en þær eru námundaðar að næsta hundraði. Percentages are calculated before total figures are rounded to the closest hundred.

Tafla 1. Atvinnuþátttaka, atvinnuleysi og fjöldi starfandi á 3. ársfjórðungi (frh.)
 Table 1. Employment and unemployment in 3rd quarter (cont.)

	3. ársfjórðungur 3 rd quarter			2015	
	2012	2013	2014	2015	Öryggisbil CI (± 95%)
16–24 ára years					
Atvinnuþátttaka, % <i>Activity rate</i>	79,7	83,6	80,5	82,5	3,2
Hlutfall starfandi, % <i>Employment rate</i>	73,4	77,1	74,6	78,1	3,5
Atvinnuleysi, % <i>Unemployment rate</i>	7,9	7,7	7,4	5,3	2,1
Vinnuafli, áætl. fjöldi <i>Labour force, est. number</i>	32.500	34.100	33.200	32.800	1.300
Starfandi <i>Employed</i>	30.000	31.500	30.700	31.100	1.400
Atvinnulausir <i>Unemployed</i>	2.600	2.600	2.400	1.700	700
Í fullu starfi, áætl. fjöldi <i>Employed full-time, est. number</i>	18.600	19.400	19.900	19.600	1.400
Í hlutastarfi, áætl. fjöldi <i>Employed part-time, est. number</i>	11.300	12.100	10.800	11.500	1.400
Heildarvinnutími, klst. <i>Average hours of work</i>	34,6	35,7	35,7	36,2	1,8
Vinnutími í fullu starfi, klst. <i>Full-time hours of work</i>	43,7	44,8	44,3	44,5	1,9
Vinnutími í hlutastarfi, klst. <i>Part-time hours of work</i>	19,2	21,2	19,6	21,2	2,4
Utan vinnumarkaðar, áætl. fjöldi <i>Not in labour force, est. number</i>	8.300	6.700	8.000	7.000	1.300
Mannfjöldi 16–74 ára, áætl. fjöldi <i>Population 16–74 years, est. number</i>	40.800	40.800	41.200	39.800	•
25–54 ára years					
Atvinnuþátttaka, % <i>Activity rate</i>	89,8	91,0	90,0	90,9	1,4
Hlutfall starfandi, % <i>Employment rate</i>	85,8	87,1	86,6	87,7	1,6
Atvinnuleysi, % <i>Unemployment rate</i>	4,5	4,3	3,7	3,4	1,0
Vinnuafli, áætl. fjöldi <i>Labour force, est. number</i>	112.500	115.700	115.200	115.900	1.800
Starfandi <i>Employed</i>	107.400	110.800	110.900	111.900	2.100
Atvinnulausir <i>Unemployed</i>	5.000	5.000	4.300	4.000	1.100
Í fullu starfi, áætl. fjöldi <i>Employed full-time, est. number</i>	89.700	94.200	94.400	94.600	2.100
Í hlutastarfi, áætl. fjöldi <i>Employed part-time, est. number</i>	17.700	16.500	16.500	17.300	2.100
Heildarvinnutími, klst. <i>Average hours of work</i>	42,8	43,4	42,6	43,0	0,9
Vinnutími í fullu starfi, klst. <i>Full-time hours of work</i>	45,6	45,9	45,1	45,7	0,9
Vinnutími í hlutastarfi, klst. <i>Part-time hours of work</i>	27,1	27,1	26,5	26,9	2,1
Utan vinnumarkaðar, áætl. fjöldi <i>Not in labour force, est. number</i>	12.800	11.500	12.800	11.700	1.800
Mannfjöldi 16–74 ára, áætl. fjöldi <i>Population 16–74 years, est. number</i>	125.300	127.200	128.000	127.600	•
55–74 ára years					
Atvinnuþátttaka, % <i>Activity rate</i>	64,0	64,7	67,9	68,9	2,4
Hlutfall starfandi, % <i>Employment rate</i>	61,3	63,5	66,4	67,2	2,5
Atvinnuleysi, % <i>Unemployment rate</i>	4,1	1,8	2,2	2,5	1,3
Vinnuafli, áætl. fjöldi <i>Labour force, est. number</i>	36.800	38.700	42.100	44.000	1.500
Starfandi <i>Employed</i>	35.300	38.000	41.100	42.900	1.600
Atvinnulausir <i>Unemployed</i>	1.500	700	900	1.100	600
Í fullu starfi, áætl. fjöldi <i>Employed full-time, est. number</i>	27.300	30.400	30.900	33.300	1.300
Í hlutastarfi, áætl. fjöldi <i>Employed part-time, est. number</i>	8.000	7.600	10.200	9.600	1.300
Heildarvinnutími, klst. <i>Average hours of work</i>	41,0	42,5	41,4	42,1	1,3
Vinnutími í fullu starfi, klst. <i>Full-time hours of work</i>	45,5	46,5	46,3	46,3	1,4
Vinnutími í hlutastarfi, klst. <i>Part-time hours of work</i>	25,6	25,2	26,4	25,9	2,1
Utan vinnumarkaðar, áætl. fjöldi <i>Not in labour force, est. number</i>	20.800	21.100	19.900	19.900	1.500
Mannfjöldi 16–74 ára, áætl. fjöldi <i>Population 16–74 years, est. number</i>	57.600	59.800	61.900	63.900	•

Skýringar Notes: Hlutföll eru reiknuð af fjöldataölum áður en þær eru námundaðar að næsta hundraði. Percentages are calculated before total figures are rounded to the closest hundred.

Tafla 1. Atvinnuþátttaka, atvinnuleysi og fjöldi starfandi á 3. ársfjórðungi (frh.)
 Table 1. Employment and unemployment in 3rd quarter (cont.)

	3. ársfjórðungur 3 rd quarter			2015	
	2012	2013	2014	2015	Öryggisbil CI (± 95%)
Grunnmenntun – Basic education					
Atvinnuþátttaka, % Activity rate	72,5	74,5	73,6	75,6	2,5
Hlutfall starfandi, % Employment rate	66,3	69,9	69,7	72,5	2,7
Atvinnuleysi, % Unemployment rate	8,6	6,2	5,3	4,0	1,4
Vinnuafli, áætl. fjöldi Labour force, est. number	61.300	62.000	59.200	56.700	1.900
Starfandi Employed	56.000	58.100	56.100	54.400	2.000
Atvinnulausir Unemployed	5.300	3.900	3.200	2.300	800
Í fullu starfi, áætl. fjöldi Employed full-time, est. number	40.300	42.800	40.400	39.300	1.700
Í hlutastarfi, áætl. fjöldi Employed part-time, est. number	15.800	15.300	15.700	15.100	1.700
Heildarvinnutími, klst. Average hours of work	39,6	40,9	39,4	40,2	1,4
Vinnutími í fullu starfi, klst. Full-time hours of work	46,1	47,2	46,1	46,8	1,4
Vinnutími í hlutastarfi, klst. Part-time hours of work	22,7	22,3	22,2	23,1	2,0
Utan vinnumarkaðar, áætl. fjöldi Not in labour force, est. number	23.200	21.200	21.200	18.300	1.900
Mannfjöldi 16–74 ára, áætl. fjöldi Population 16–74 years, est. number	84.500	83.200	80.500	75.100	•
Starfs- og framh. menntun – Upper secondary education					
Atvinnuþátttaka, % Activity rate	82,0	83,4	83,9	85,3	2,1
Hlutfall starfandi, % Employment rate	79,1	80,5	81,0	82,5	2,2
Atvinnuleysi, % Unemployment rate	3,5	3,6	3,5	3,2	1,2
Vinnuafli, áætl. fjöldi Labour force, est. number	63.500	65.800	70.400	67.900	1.700
Starfandi Employed	61.300	63.500	68.000	65.700	1.800
Atvinnulausir Unemployed	2.200	2.300	2.400	2.200	800
Í fullu starfi, áætl. fjöldi Employed full-time, est. number	49.100	51.500	54.700	52.600	1.800
Í hlutastarfi, áætl. fjöldi Employed part-time, est. number	12.200	12.000	13.200	13.100	1.800
Heildarvinnutími, klst. Average hours of work	41,5	43,1	43,3	43,4	1,3
Vinnutími í fullu starfi, klst. Full-time hours of work	45,9	46,8	47,5	47,5	1,3
Vinnutími í hlutastarfi, klst. Part-time hours of work	22,9	25,6	25,4	25,5	2,3
Utan vinnumarkaðar, áætl. fjöldi Not in labour force, est. number	13.900	13.100	13.500	11.700	1.700
Mannfjöldi 16–74 ára, áætl. fjöldi Population 16–74 years, est. number	77.500	78.900	83.900	79.600	•
Háskólamenntun – Tertiary education					
Atvinnuþátttaka, % Activity rate	92,5	92,7	91,5	92,1	1,7
Hlutfall starfandi, % Employment rate	89,8	89,7	88,4	89,0	2,0
Atvinnuleysi, % Unemployment rate	2,9	3,3	3,4	3,4	1,2
Vinnuafli, áætl. fjöldi Labour force, est. number	56.900	60.600	60.600	66.300	1.300
Starfandi Employed	55.200	58.600	58.600	64.100	1.500
Atvinnulausir Unemployed	1.600	2.000	2.100	2.300	800
Í fullu starfi, áætl. fjöldi Employed full-time, est. number	46.100	49.700	50.000	54.400	1.500
Í hlutastarfi, áætl. fjöldi Employed part-time, est. number	9.100	8.900	8.600	9.600	1.500
Heildarvinnutími, klst. Average hours of work	41,4	41,2	40,0	40,7	1,1
Vinnutími í fullu starfi, klst. Full-time hours of work	43,8	43,7	42,0	43,0	1,1
Vinnutími í hlutastarfi, klst. Part-time hours of work	28,5	26,9	26,8	26,8	2,6
Utan vinnumarkaðar, áætl. fjöldi Not in labour force, est. number	4.600	4.700	5.600	5.700	1.300
Mannfjöldi 16–74 ára, áætl. fjöldi Population 16–74 years, est. number	61.500	65.300	66.200	72.000	•

Skýringar Notes: Hlutföll eru reiknuð af fjöldataölum áður en þær eru námundaðar að næsta hundraði. Percentages are calculated before total figures are rounded to the closest hundred.

Tafla 1. Atvinnuþátttaka, atvinnuleysi og fjöldi starfandi á 3. ársfjórðungi (frh.)
Table 1. Employment and unemployment in 3rd quarter (cont.)

	3. ársfjórðungur 3 rd quarter				2015
	2012	2013	2014	2015	Öryggisbil CI (± 95%)
Höfuðborgarsvæði Capital region					
Atvinnuþátttaka, % Activity rate	81,3	82,3	82,9	83,8	1,6
Hlutfall starfandi, % Employment rate	76,8	78,1	79,3	80,2	1,7
Atvinnuleysi, % Unemployment rate	5,5	5,1	4,3	4,4	1,0
Vinnuafll, áætl. fjöldi Labour force, est. number	118.200	121.400	124.700	124.600	2.300
Starfandi Employed	111.700	115.200	119.300	119.200	2.500
Atvinnulausir Unemployed	6.500	6.200	5.400	5.400	1.300
Í fullu starfi, áætl. fjöldi Employed full-time, est. number	86.600	91.600	93.700	92.900	2.400
Í hlutastarfi, áætl. fjöldi Employed part-time, est. number	25.100	23.600	25.600	26.300	2.400
Heildarvinnutími, klst. Average hours of work	39,4	39,9	39,3	40,2	0,9
Vinnutími í fullu starfi, klst. Full-time hours of work	43,9	44,0	43,6	44,5	0,8
Vinnutími í hlutastarfi, klst. Part-time hours of work	23,7	23,4	23,6	24,4	1,5
Utan vinnumarkaðar, áætl. fjöldi Not in labour force, est. number	27.200	26.200	25.800	24.000	2.300
Mannfjöldi 16–74 ára, áætl. fjöldi Population 16–74 years, est. number	145.400	147.500	150.500	148.600	•
Utan höfuðborgarsvæðis Other regions					
Atvinnuþátttaka, % Activity rate	81,3	83,6	81,4	82,5	2,2
Hlutfall starfandi, % Employment rate	77,9	81,0	78,6	80,8	2,3
Atvinnuleysi, % Unemployment rate	4,1	3,1	3,5	2,0	1,0
Vinnuafll, áætl. fjöldi Labour force, est. number	63.600	67.100	65.700	68.200	1.800
Starfandi Employed	61.000	65.000	63.500	66.800	1.900
Atvinnulausir Unemployed	2.600	2.100	2.300	1.400	700
Í fullu starfi, áætl. fjöldi Employed full-time, est. number	49.000	52.400	51.500	54.700	1.700
Í hlutastarfi, áætl. fjöldi Employed part-time, est. number	12.000	12.700	11.900	12.100	1.700
Heildarvinnutími, klst. Average hours of work	43,6	45,0	44,4	43,9	1,3
Vinnutími í fullu starfi, klst. Full-time hours of work	47,8	49,1	48,4	47,7	1,4
Vinnutími í hlutastarfi, klst. Part-time hours of work	25,0	26,7	25,9	25,7	2,4
Utan vinnumarkaðar, áætl. fjöldi Not in labour force, est. number	14.700	13.100	15.000	14.500	1.800
Mannfjöldi 16–74 ára, áætl. fjöldi Population 16–74 years, est. number	78.300	80.300	80.700	82.700	•

Skýringar Notes: Hlutföll eru reiknuð af fjöldatölum áður en þær eru námundaðar að næsta hundraði. Percentages are calculated before total figures are rounded to the closest hundred.

Tafla 2. Atvinnuleysi eftir aldri á 3. ársfjórðungi
Table 2. Unemployment rate by age groups in 3rd quarter

Hlutfall Percent	3. ársfjórðungur 3 rd quarter				2015
	2012	2013	2014	2015	Öryggisbil CI (± 95%)
Alls Total	5,0	4,4	4,0	3,5	0,7
16–24 ára years	7,9	7,7	7,4	5,3	2,1
25–54 ára years	4,5	4,3	3,7	3,4	1,0
55–74 ára years	4,1	1,8	2,2	2,5	1,3

Skýringar Notes: Hlutföll eru reiknuð af fjöldatölum áður en þær eru námundaðar að næsta hundraði. Percentages are calculated before total figures are rounded to the closest hundred.

Tafla 3. Atvinnulausir eftir lengd atvinnuleitar á 3. ársfjórðungi
 Table 3. *Unemployed by duration of search for employment in 3rd quarter*

Áætlaður fjöldi <i>Estimated number</i>	3. ársfjórðungur <i>3rd quarter</i>				2015
	2012	2013	2014	2015	Öryggisbil <i>CI (± 95%)</i>
Alls Total					
Vinnuafli <i>Labour force</i>	181.800	188.500	190.400	192.800	2.700
Atvinnulausir <i>Unemployed</i>	9.100	8.300	7.700	6.800	1.400
Með vinnu sem hefst síðar <i>Found job that starts later</i>	600	500	300	500	400
Innan við einn mánuður <i>Less than month</i>	1.700	1.800	2.500	1.900	800
1–2 mán. <i>month</i>	1.200	1.900	1.500	1.000	600
3–5 mán. <i>month</i>	1.300	900	900	1.100	600
6–11 mán. <i>month</i>	1.000	1.300	1.400	900	500
Ár eða lengur <i>Year or more</i>	3.200	1.900	900	1.400	700
% af atvinnulausum <i>% of unemployed</i>	100	100	100	100	•
Með vinnu sem hefst síðar <i>Found job that starts later</i>	6,1	6,1	4,1	6,9	5,5
Innan við einn mánuður <i>Less than month</i>	19,1	22,0	33,1	27,5	11,0
1–2 mán. <i>month</i>	13,2	23,0	20,2	15,3	8,4
3–5 mán. <i>month</i>	14,6	10,4	12,1	16,6	8,7
6–11 mán. <i>month</i>	11,5	16,0	18,6	13,1	7,7
Ár eða lengur <i>Year or more</i>	35,6	22,5	11,8	20,6	9,5
% af vinnuafli <i>% of labour force</i>	5,0	4,4	4,0	3,5	0,7
Með vinnu sem hefst síðar <i>Found job that starts later</i>	0,3	0,3	0,2	0,2	0,2
Innan við einn mánuður <i>Less than month</i>	1,0	1,0	1,3	1,0	0,4
1–2 mán. <i>month</i>	0,7	1,0	0,8	0,5	0,3
3–5 mán. <i>month</i>	0,7	0,5	0,5	0,6	0,3
6–11 mán. <i>month</i>	0,6	0,7	0,7	0,5	0,3
Ár eða lengur <i>Year or more</i>	1,8	1,0	0,5	0,7	0,3

Skýringar *Notes:* Hlutföll eru reiknuð af fjöldatölum áður en þær eru námundaðar að næsta hundraði. *Percentages are calculated before total figures are rounded to the closest hundred.*

Tafla 4. Starfandi eftir starfshlutfalli á 3. ársfjórðungi
 Table 4. *Employed full time/part-time in 3rd quarter*

Áætlaður fjöldi <i>Estimated number</i>	3. ársfjórðungur <i>3rd quarter</i>				2015
	2012	2013	2014	2015	Öryggisbil <i>CI (± 95%)</i>
Alls Total	172.700	180.200	182.800	186.000	3.000
Starfandi, % <i>Employed, %</i>	100,0	100,0	100,0	100,0	•
Í fullu starfi, % <i>Employed full-time, %</i>	78,5	79,9	79,5	79,3	1,5
Í hlutastarfi, % <i>Employed part-time, %</i>	21,5	20,1	20,5	20,7	1,5
Karlar Males	90.100	94.300	96.100	98.600	1.900
Starfandi, % <i>Employed, %</i>	100,0	100,0	100,0	100,0	•
Í fullu starfi, % <i>Employed full-time, %</i>	87,4	89,7	89,2	88,2	1,7
Í hlutastarfi, % <i>Employed part-time, %</i>	12,6	10,3	10,8	11,8	1,7
Konur Females	82.600	85.900	86.700	87.300	2.300
Starfandi, % <i>Employed, %</i>	100,0	100,0	100,0	100,0	•
Í fullu starfi, % <i>Employed full-time, %</i>	68,9	69,1	68,7	69,4	2,6
Í hlutastarfi, % <i>Employed part-time, %</i>	31,1	30,9	31,3	30,6	2,6

Skýringar *Notes:* Hlutföll eru reiknuð af fjöldatölum áður en þær eru námundaðar að næsta hundraði. *Percentages are calculated before total figures are rounded to the closest hundred.*

Tafla 5. Starfandi fólk eftir atvinnustétt á 3. ársfjórðungi
 Table 5. *Employed persons by status in employment in 3rd quarter*

Áætlaður fjöldi <i>Estimated number</i>	3. ársfjórðungur <i>3rd quarter</i>				2015
	2012	2013	2014	2015	Öryggisbil <i>CI (± 95%)</i>
Alls Total					
Launþegar <i>Employees</i>	152.000	158.500	159.900	161.900	2.400
Sjálfstætt starfandi <i>Self-employed</i>	20.700	21.700	22.900	23.700	2.400
Karlar Males					
Launþegar <i>Employees</i>	76.500	79.400	80.100	81.400	1.300
Sjálfstætt starfandi <i>Self-employed</i>	13.600	14.900	16.000	17.100	1.300
Konur Females					
Launþegar <i>Employees</i>	75.500	79.100	79.800	80.400	1.900
Sjálfstætt starfandi <i>Self-employed</i>	7.100	6.800	6.900	6.600	1.900
Höfuðborgarsvæði Capital region					
Launþegar <i>Employees</i>	100.500	103.100	104.700	104.500	1.900
Sjálfstætt starfandi <i>Self-employed</i>	11.200	12.100	14.600	14.500	1.900
Utan höfuðborgarsvæðis Other regions					
Launþegar <i>Employees</i>	51.500	55.500	55.100	57.300	1.500
Sjálfstætt starfandi <i>Self-employed</i>	9.500	9.600	8.300	9.200	1.500
Hlutfall Percent					
Alls Total					
Launþegar, % <i>Employees, %</i>	88,0	88,0	87,5	87,0	1,3
Sjálfstætt starfandi, % <i>Self-employed, %</i>	12,0	12,0	12,5	12,8	1,3
Karlar Males					
Launþegar, % <i>Employees, %</i>	84,9	84,2	83,4	82,6	2,1
Sjálfstætt starfandi, % <i>Self-employed, %</i>	15,1	15,8	16,6	17,3	2,1
Konur Females					
Launþegar, % <i>Employees, %</i>	91,4	92,1	92,0	92,1	1,6
Sjálfstætt starfandi, % <i>Self-employed, %</i>	8,6	7,9	8,0	7,6	1,6
Höfuðborgarsvæði Capital region					
Launþegar, % <i>Employees, %</i>	90,0	89,5	87,8	87,7	1,6
Sjálfstætt starfandi, % <i>Self-employed, %</i>	10,0	10,5	12,2	12,1	1,6
Utan höfuðborgarsvæðis Other regions					
Launþegar, % <i>Employees, %</i>	84,4	85,3	86,9	85,8	2,3
Sjálfstætt starfandi, % <i>Self-employed, %</i>	15,6	14,7	13,1	13,8	2,3

Skýringar *Notes:* Hlutföll eru reiknuð af fjöldatölum áður en þær eru námundaðar að næsta hundraði. *Percentages are calculated before total figures are rounded to the closest hundred.*

Tafla 6. Við vinnu á 3. ársfjórðungi
Table 6. At work in 3rd quarter

Áætlaður fjöldi <i>Estimated number</i>	3. ársfjórðungur <i>3rd quarter</i>				2015
	2012	2013	2014	2015	Öryggisbil <i>CI (± 95%)</i>
Starfandi <i>Employed</i>	172.700	180.200	182.800	186.000	3.000
Fjöldi við vinnu <i>Number at work</i>	144.400	149.600	153.500	155.900	6.800
Við vinnu af starfandi, % <i>At work of total employed, %</i>	83,6	83,0	84,0	83,8	1,5
Við vinnu af mannfjölda, % <i>At work of total population, %</i>	64,6	65,7	66,4	67,4	1,7

Skýringar *Notes:* Hlutföll eru reiknuð af fjöldatölum áður en þær eru námundaðar að næsta hundraði. *Percentages are calculated before total figures are rounded to the closest hundred.*

Tafla 7. Ástæður tímabundinna fjarvista frá vinnu á 3. ársfjórðungi
Table 7. Reasons for temporary absence of work in 3rd quarter

Áætlaður fjöldi <i>Estimated number</i>	3. ársfjórðungur <i>3rd quarter</i>				2015
	2012	2013	2014	2015	Öryggisbil <i>CI (± 95%)</i>
Tímabundið fjarverandi <i>Temporary absent</i>	28.300	30.600	29.300	30.100	2.800
Veikindi <i>Illness</i>	2.400	2.000	2.200	2.400	800
Fæðingarorlof <i>Maternity/paternity leave</i>	2.600	3.300	2.200	2.900	900
Frí <i>Vacation/Leave</i>	21.100	23.800	22.800	23.300	2.500
Vinnuskipulag <i>Work arrangement</i>	1.300	1.000	1.400	800	500
Annað <i>Other</i>	900	600	700	700	500
Hlutfall <i>Percent</i>					
Tímabundið fjarverandi <i>Temporary absent</i>	16,4	17,0	16,0	16,2	1,5
Veikindi <i>Illness</i>	8,5	6,4	7,7	7,8	2,3
Fæðingarorlof <i>Maternity/paternity leave</i>	9,3	10,6	7,4	9,6	2,6
Frí <i>Vacation/Leave</i>	74,5	77,7	78,0	77,3	4,5
Vinnuskipulag <i>Work arrangement</i>	4,7	3,3	4,7	2,8	1,3
Annað <i>Other</i>	3,1	1,9	2,3	2,5	1,1

Skýringar *Notes:* Þeir sem voru fjarverandi frá vinnu alla daga viðmiðunarvikunnar. Hlutföll eru reiknuð af fjöldatölum áður en þær eru námundaðar að næsta hundraði. *Absent from work the entire reference week. Percentages are calculated before total figures are rounded to the closest hundred.*

Tafla 8. Ástæður þess að vinna færri stundir en venjulega í viðmiðunarviku á 3. ársfjórðungi
Table 8. Reasons for working fewer hours than usual in the reference week in 3rd quarter

Áætlaður fjöldi <i>Estimated number</i>	3. ársfjórðungur <i>3rd quarter</i>				2015
	2012	2013	2014	2015	Öryggisbil <i>CI (± 95%)</i>
Færri klst. en venjulega <i>Fewer hours than usual</i>	31.700	33.600	35.400	40.800	3.100
Veðrið <i>Weather</i>	300	0	200	200	200
Skóli <i>School</i>	700	400	900	1.200	600
Veikindi <i>Illness</i>	1.700	1.700	2.000	1.700	700
Frí <i>Vacation/holidays</i>	16.400	19.300	21.600	22.400	2.400
Vinnuskipulag <i>Work arrangement</i>	6.600	6.600	6.100	6.300	1.400
Mismikið að gera <i>Variable hours</i>	4.500	3.600	3.300	5.600	1.300
Annað <i>Other</i>	1.600	2.100	1.100	3.400	1.000
Hlutfall <i>Percent</i>					
Veður <i>Weather</i>	0,9	0,0	0,6	0,5	0,6
Skóli <i>School</i>	2,1	1,1	2,7	3,1	1,5
Veikindi <i>Illness</i>	5,4	5,1	5,7	4,1	1,8
Frí <i>Vacation/holidays</i>	51,6	57,5	61,1	54,8	6,0
Vinnuskipulag <i>Work arrangement</i>	20,9	19,7	17,3	15,5	3,3
Mismikið að gera <i>Variable hours</i>	14,1	10,6	9,4	13,8	3,2
Annað <i>Other</i>	4,9	6,1	3,2	8,2	2,5

Skýringar *Notes:* Hlutföll eru reiknuð af fjöldatölum áður en þær eru námundaðar að næsta hundraði. *Percentages are calculated before total figures are rounded to the closest hundred.*

Tafla 9. Mannfjöldi eftir stöðu á vinnumarkaði á 3. ársfjórðungi
Table 9. Population by labour market status in 3rd quarter

Áætlaður fjöldi <i>Estimated number</i>	3. ársfjórðungur <i>3rd quarter</i>				2015
	2012	2013	2014	2015	Öryggisbil <i>CI (± 95%)</i>
Mannfjöldi 16–74 ára, <i>Population 16–74 years</i>	223.700	227.800	231.200	231.300	•
Utan vinnumarkaðar <i>Economically inactive</i>	41.800	39.300	40.800	38.500	2.700
Aðrir utan vinnumarkaðar <i>Others inactive</i>	33.900	30.400	33.100	29.800	2.400
Tilbúnir að vinna en ekki að leita <i>Available but not seeking</i>	6.800	7.500	6.700	7.800	1.400
Að leita en ekki tilbúnir að vinna <i>Seeking work but not available</i>	1.200	1.400	1.000	900	500
Atvinnulausir <i>Unemployed</i>	9.100	8.300	7.700	6.800	1.400
Starfandi <i>Employed</i>	172.700	180.200	182.800	186.000	3.000
Vinnulitlir í hlutastarfi <i>Underemployed part time</i>	10.100	9.100	6.600	6.600	1.400
Aðrir í hlutastarfi, <i>Others part time</i>	28.700	31.400	30.600	32.700	1.500
Í fullu starfi - tímabundið <i>Full-time - temporary</i>	17.100	20.200	18.500	18.600	1.200
Í fullu starfi - ótímabundið <i>Employed full-time</i>	116.900	119.500	127.100	128.100	2.400

Skýringar *Notes:* Fjöldatölur eru námundaðar að næsta hundraði. *Figures are rounded to the closest hundred.*

Hagtíðindi **Vinumarkaður**
Statistical Series ***Labour market***

100. árg. • 36. tbl.

ISSN 1670-4770

30. október 2015

Umsjón *Supervision* Ólafur Már Sigurðsson • olafur.sigurdsson@hagstofa.is

Lárus Blöndal • larus.blondal@hagstofa.is

www.hagstofa.is

© Hagstofa Íslands *Statistics Iceland* • Borgartúni 21a 150 Reykjavík Iceland

Sími *Telephone* +(354) 528 1000

Bréfasími *Fax* +(354) 528 1099

Um rit þetta gilda ákvæði höfundalaga. Vinsamlegast getið heimildar.

Reproduction and distribution are permitted provided that the source is mentioned.